



Дилмурод Нормуродов

ЎЗМУ Тарих факультети, Археология
кафедраси доценти, тарих фанлари

бўйича фалсафа доктори (PhD)

<https://doi.org/10.5281/zenodo.14499089>

ТЕШИККЎПРИКТЕПАНИНГ X–XII АСРЛАРГА ОИД ТАОМ ИДИШЛАРИ ХУСУСИДА АЙРИМ МУЛОҲАЗАЛАР

Аннотация: мақола Тошкент шаҳрида жойлашган Тешиккўприктепа археологик ёдгорлигидан топилиб, 1962 йилда Ўзбекистон тарихи давлат музейига топширилган 37-коллекциянинг X-XII асрларга оид кулолчилик идишларига бағишланган. Унда кулолчилик буюмларининг сирланган ва сирланмаган турларига бўлиб тавсифланиб, мажмуадаги идишлардан қозонларнинг таомларни пиширишга, тувак ва кўзаларнинг суюқликларни ташишда ва сақлашда, коса ва пиёлаларнинг суюқлик ва таомларни тақсимлашда фойдаланганлиги хусусида фикр юритилган.

Калит сўзлар: Тошкент, Тешиккўприктепа, кулолчилик, қозон, қопқоқ, тувак, кўза, коса, пиёла, сир, ангоб.

Турли давр ва ҳудудда яшаган аҳоли вакилларининг таомланиш маданияти билан боғлиқ айрим масалаларни ёритишда кулолчилик ашёларининг ҳам ўзига

хос ўрни бор. Археологик тадқиқотларда йиғилган ва турли тасодифлар туфайли топилган сопол идишлар ҳам шулар жумласига киритса бўлади. Хусусан, Тешиккўприктепадан топилган сопол идишлар мажмуасини юқоридагилар қаторига кириш мумкин.

Тешиккўприктепа Тошкент шаҳри, Чилонзор тумани, Бунёдкор шоҳкўчаси бўйи (шарқи)да, “Новза” метро бекати яқинида жойлашган. Унинг “Google Earth” дастуридаги координатаси: 41°17'10.00"С; 69°13'5.99"В. Бу ёдгорлик денгиз сатҳидан 444 м баландликда ўрнашган бўлиб, у ўтмасбурчакли тўртбурчак шаклда. Ҳозирда ёдгорликнинг баландлиги 6 м.га етадиган арк қисмигина сақланган. Унинг узунлиги – 35 м, кенглиги – 22 м, майдони эса 1,57 га.дан иборат.

XX асрнинг 30-йилларида ўлкашунос Дмитрий Букинич (1882–1939) Тешиккўприктепага бир неча марта бориб, у ердан археологик ашёларни тўплаган. 1947 йили В. И. Спришевский Тешиккўприктепада археологик казиш ишларини олиб борган [*Филанович: 16*]. Аммо бу тадқиқотларда кўлга киритилган маълумотлар нашр қилинмаган. 1950 йилларда ТошДУ (ЎЗМУ) Археология кафедраси ходимлари археологик кузатиш ишларини олиб борганлар. 1962 йил археологлардан – Константин Шахурин ва Юрий Буряков (1934–2015)лар тадқиқот ишларини ўтказишганлар. 1968 йил Тошкент археология экспедицияси, жумладан, экспедициянинг Маргарита Филанович бошқарган пайтдаги гуруҳ аъзолари томонидан текширилган. Тешиккўприктепа ва унинг ўрганилиши, топилмалари билан боғлиқ маълумотлар Маргарита Филановичнинг илмий тадқиқот ишларида қисқагина кайд этилган [*Древний Ташкент: 11, 112; Древности Ташкента: 67, 116, 122; Филанович: 15–16, 181*]. Тадқиқотларда Тешиккўприктепанинг 5–12-йилларга яъни, Турк хоқонлиги, Араб халифалиги босқинчилиги даври, халифаликка қарам тоҳирийлар ва нисбатан мустақил

сомонийлар ва қорахонийлар бошқаруви даврига оидлиги аниқланган. Ёдгорликнинг арки алоҳида хоналарга бўлинганлиги ва қалин ташқи девор билан ўралганлиги, хом ғишт ва пахсадан қурилган яхлит иншооти бўлганлиги кузатилган.

Ўрганишларга кўра Тешиккўприктепа ўз даврида анча тараққий этган. Унинг қалъаси – марказий қисмидаги V–VIII асрларга бинолар қад кўтарган бўлиб, бу бинолар араблар босқини натижасида (VIII аср) бузилган ва ёниб вайронага айланган. IX–XII асрларда арк ва унинг теваарак-атрофида ҳаёт яна тикланган. Аҳоли темирчилик, металл буюмлар тайёрлаш билан шуғулланган. Бу пайтда Тешиккўприктепа Шош (Чоч) бошқарув марказ шаҳри – пойтахти Бинкатга жанубдан кириб келинадиган карвон йўли бўйида жойлашган савдо-хунармандчилик масканларидан бири бўлган. XIII аср бошидаги Чингизхон бошчилигидаги юришлар чоғида у бутунлай вайронага айланган. Шундан сўнг Тешиккўприктепада ҳаёт қайтиб тикланмаган.

1962 йилда Константин Шахурин томонидан Тешиккўприктепа ва унинг теваарак-атрофидан топилган жами – 81 дона сопол буюм намуналаридан ҳозирги Ўзбекистон тарихи давлат музейига топширилган. Бу ашёлар мажмуаси музейнинг 37-коллекциясида сақланиб келмоқда. Мажмуадаги тадқиқотга тортилган X–XII асрларга оид кулолчилик идишлари 34 донани ташкил қилади. Бу ашёларни илмий таҳлил қилиш уларнинг даврини аниқлаш билан бирга қандай таомларни тайёрлаш, сақлаш ёки тақсимлашда кенг ишлатилганлигига доир мулоҳазаларни илгари суришга асос бўла олади. Ушбу кулолчилик идишларини шартли равишда сирланган ва сирланмаган сопол идишлар гуруҳига ажратиш мумкин.

Сирланмаган идишлар. Коллекциядаги бундай идишлар қозонлар (3 дона), қопқоқлар (2 дона), кўзалар (8 дона)дан иборат. Уларнинг барчаси кулолчилик чархи ёрдамида тайёрланган бўлиб, қуйидагича тавсифга эга:

Қозонлар. 3 дона қозонларга тегишли сопол бўлаклари бўлиб, улар қозонларнинг оғиз ва елка қисмларидир (1–3-расмлар). Бу қозонлар лойига майдаланган оҳактош, чакмоқтош, кум (дресва), шамот қўшилган. Уларнинг пиширилгандаги ранги оч жигаррангда бўлади. Қозонларнинг сирти оқиш-бўз рангда ангобланган. Сиртида оловда қорайган дуд излари бор. Қозонларнинг оғзи ташқарига қалинлашган. Уларнинг синикларига қараганда бирининг оғиз диаметри – 28 см (1-расм), иккинчисини – 21 см (2-расм), учинчисиники эса 20 см.ни ташкил қилган (3-расм). Қозонлардан бирининг елкасида ёйсимон тутқича бор (2-расм). Бу сопол қозонларга ясаиш техникаси, тузилиши ангобланишига кўра ўхшаш қозонлар Тошкент воҳасидаги кўплаб археологик ёдгорликлардан жумладан, Нўғойкўрғон (Кўгайттепа)дан топилган ва улар X-XII юзйилликларга оидлиги аниқланган [*Normurodov: II ilova. 39-rasm. № 3*]. Ўхшатмаларига қараганда бундай қозонлар ўчоқда яхши ўрнашиши, оловнинг танаси бўйлаб кўпроқ тегиб, ичидаги таомни яхши ва тез пишиши инobatга олиниб таги айлана ёки овалсимон қилиб ясалган. Бу Тешиккўприктепанинг тадқиқотга тортилган қозонларини юқоридаги давр билан даврлаштиришга асос бўла олади.

Тешиккўприктепанинг X-XII асрларга тегишли қозонларининг ясаиш техникаси исиқликка, оловга чидамли бўлишини таъминлаган. Бундай қозонлар ҳам қуюқ, ҳам суюқ таомларни, жумладан, сут, қайнатма шўрва кабиларни пиширишга мўлжалланган бўлиши мумкин. Улар табиийлиги билан таомларнинг таъмига салбий таъсир кўрсатмаслиги билан ҳам ажралиб туради. Буни бугунги кунда Ўзбекистоннинг турли худудларидаги миллий таомлар тайёрланадиган

ошхоналарда “кўза шўрва” номи билан пишириладиган таомнинг жуда мазалилиги ҳам тасдиқлайди.

Қопқоқлар. 2 дона қопқоқларнинг бўлаги бўлиб, улар соф тупроқли лойдан дисксимон шаклда ясалган, сирти қаймоқрангда ангобланган. Қопқоқлардан бирининг четлари сақланмаган, устини ўртасида кўзиқоринсимон кўтарилган тутқичи бор (4-расм). Иккинчиси эса қопқоқнинг бир чети бўлиб, устини четига яқинида айланаси бўйлаб тароқсимон асбоб билан безак берилган (5-расм). Бу идиш қопқоғининг тагида пиширилиш пайтида хумдонга идишнинг ёпишиб кетмаслиги учун тўшалган майда қум ёпишиб қолган. Бу каби ўхшаш қопқоқлар Тошкент воҳасидаги археологик ёдгорликларда олиб борилган тадқиқотиларда топилган ва улар X-XII асрларга оидлиги аниқланган. Бундай қопқоқлар идишларни ичига турли нарсаларнинг тушиб кетмаслиги учун уларнинг оғзини ёпиб қўйишда кенг ишлатилган. Шунингдек, қопқоқлар таом пиширилаётган қозонларнинг оғзи ҳам ёпилган.

Кўзалар. Кўзаларги тегишли артефактлар 8 дона бўлиб, бу турдаги идишлар ҳам соф тупроқли лойдан кулолчилик чархи ёрдамида ясалган. Уларнинг ичида чарх айланганда ҳосил бўлган қўл бармоқларидан тўлқинсимон излари қолган. Кўзаларнинг деворини ўртача 0,5–0,9 см қалинликда бўлиб, уларни оғиз диаметри 7,5 (9-расм), 9–10 см (10–11-расмлар)ни ташкил қилади. Бу кўзаларни асосий қисмини сирти қаймоқрангда (6, 8-расмлар) ва қизғишрангда (13-расм), кам сондагилариники кулрангда ангобланган (7-расм). Қаймоқрангда ангобланган кўзаларнинг катта қисмини пиширигандаги ранги пишган ғишт рангида (6, 8, 10–13-расмлар) ва кам сонлиси кулрангда (9-расм). Кўлрангда ангобланган кўзаларнинг пиширилгандаги ранги ҳам кулранг тусга кирган (7, 9-расмлар). Синиқларига қараганда кўзалар тухумсимон, уларнинг таги дисксимон-ясси шаклда бўлган. Уларнинг оғзи ташқарисига томон кенгайган, цилиндр

шаклидаги узун ёки қисқа бўйинлилари бўлган (10–13-расмлар). Айримларидаги тутқучлари ва тутқучларининг сақланган синиқларига қараганда (6, IX-XII расмлар) тутқучларининг бир учи кўзаларнинг оғзи ёки бўйнига, иккинчи учи елкасига “Г” симон шаклда тик ўрнатилган. Коллекциядаги кўзаларга тегишли артефактлардан бири синиқлари елимлаб бутланган кўза, яна биттаси тагининг диаметри – 4,5 см. бўлган кўзанинг пастки қисми (6-расм), олтитаси ён ва бўйин қисмининг бўлагидир (7–9-расмлар). Кўзалардан бир гуруҳини сирти елка, қорин қисмларига айланаси бўйлаб бир неча қатор тўлқинсимон чизиқчалар, ёнма-ён ҳалқалар тирнаш йўли билан безатилган (7–9, 13-расмлар). Бу кўзаларга тайёрланиш техникаси, тузилиши, ангобланиши каби жиҳфлари билан бир хил ўшашликдаги кўзалар Тошкент воҳасидаги археологик ёдгорликлардан, Фарғона водийсидаги Ахсикент ёдгорликларидан кўплаб топилган ва улар X-XII юзйилликларга оидлиги аниқланган [*Древности Ташкента: 76. – Рис. 33:1, 33:4, 33:6, 33:8, 33:9, 33:12; Буряков: – Рис. 10, – рис. 12; Анарбаев: 427 – 484; Normurodov D. II ilova. 49:18-rasm*]. Бундай кўзалар суюқликларни ташиш, сақлаш, таомланиш пайтида ичидаги суюқликни бошқа идишларга тарқатишда кенг ишлатилган. Бежирим кўзаларнинг аксарияти шаҳарлардан, кўшқ ва қасрлардан топилишига қараганда улар дастархоннинг чиройли безатилишига ҳам ёрдам берган. Айниқса, кўзалар уларда сақланган маҳсулотларнинг табиий сақлашда, ёзнинг жазирамасида салқин тутишда катта аҳамият касб этган.

Сирланган идишлар. Сирланган идишлар туваклар (2 дона), кўза (1 дона), косалар (16 дона) ва пиёла (1 дона) дан иборат. Бундай идишларнинг барчаси майин тупроқдан тайёрланган лойдан кулолчилик чархи ёрдамида ясалган. Уларнинг лойининг пиширилгандаги ранги пишиқ ғишт (оч жигар) тусда бўлиб, устидан оқиш рангдаги ангобланган. Ангобнинг устидан эса оқ, қора, қизил,

сарик, яшил, жигарранг, зайтунрангларда геометрик, эпиграфик, ўсимликсимон безаклар берилган ва сўнг шаффоф-ялтироқ ёки оч сарғиш-ялтироқ сирланган.

Улар қуйидагича тавсифга эга:

Туваклар. 2 дона сирланган тувакларнинг оғзи кенг бўлган. Улардан бири шолғомсимон шаклдаги тувакнинг бўлаги бўлиб, унинг бир учи елкасига иккинчи учи бўйнига уланган илмоқсимон бир тутқича сақланган (14-расм). Тувакнинг танаси кенг жойини диаметри – 12–13 см.ни ташкил қилади. Синиғига қараганда сақланган тутқичига қарама-қарши томонида иккинчи тутқичи бўлган. Унинг сирти қизғиш рангда ангобланиб, кўзли – оқ-сарғиш доира ўртасига оқ хол қўйилган безаклар билан безатилган. Безак устидан сиртига шаффоф-ялтироқ сирланган. Бу тувакка нисбатан ўхшаш бўлган тувак Тошкент шахрининг Кўкча маҳалласида олиб борилган қазилмада топилган ва унинг 10-асрга оидлиги аниқланган [Ильясова: 69. № 39]. Булардан ташқари тайёрланиш техникаси жиҳатидан билан бир хил ўшашликдаги, аммо безалиши бироз фарқланадиган буюмлар – коса, тувак, чироқлар Тошкент воҳасидаги бир қанча археологик ёдгорликлардан топилган ва улар X-XII юзйилликларгача оидлиги аниқланган [Ильясова: 187. № 116, 272. № 237, 355. № 314, 356. № 315, 572–575].

Иккинчиси овалсимон шаклдаги тувакнинг елка ва бўйнига ўтиш жойи бўлаги бўлиб, унинг сирти оқиш рангда ангобланиб, қорамтир рангда тиккасига тарам-тарам бўйланган ҳамда устидан шаффоф-ялтироқ сирланган (15-расм). Тайёрланиш техникаси жиҳатидан нисбатан ўхшаш бўлган идишлар Тошкент воҳасидаги бир қанча археологик ёдгорликлардан топилган ва улар X-XII асрларга оидлиги аниқланган [Ильясова: 187. № 116, 272. № 237, 355. № 314, 356. № 315, 572–575]. Юқоридагилар тадқиқотга тортилган сирли тувакни X-XII асрлар билан саналашга асос бўла олади. Сирланган кўзалар юқорида қайд қилинган сирланмаган кўзаларга нисбатан қадрлироқ ҳисобланган. Бундай сирли

тувакларлардан ўзига тўқ хонадон эгалари асосан меҳмон кутиш пайтларида фойдаланилган бўлиши мумкин. Уларнинг кам сонлилиги бунга ишора беради.

Кўза. Ягона ашё сирланган кўзанинг бўйнидан тепа қисми бўлиб, у яшил рангда сирланганлиги билан сирсиз туваклардан фарқланади (16-расм). Унинг дисксимон ташқарига кенгайган ясси тагини диаметри – 7 см.ни ташкил этган. Бир учи елкасига иккинчи учи бўйнига уланган илмоқсимон бир тутқичча бўлган. Аммо тутқичи сақланмаган. Бу кўзага тайёрланиш техникаси жиҳитидан нисбатан ўхшаш бўлган идишлар Тошкент воҳасидаги бир қанча археологик ёдгорликлардан топилган ва улар XI-XII асрларга оидлиги аниқланган [*Ильясова: 187. № 116, 272. № 237, 355. № 314, 356. № 315, 572–575*]. Сирланган кўза ҳам сирли туваклар каби зарур ҳолларда кенгроқ ишлатилган бўлиши мумкин.

Лаган. 1 дона лаганнинг ёни бироз қияланган (17-расм). Ичига қора, жигаррангда безак (ёзув), яшил рангда доғ туширилган. Синиғидан қараганда оғиз диаметри 31 см бўлган. Тайёрланиш техникаси, тузилиши, бўялиши каби жиҳитлари билан бир хил ўшашликдаги идишлар Тошкент воҳасидаги археологик ёдгорликлардан кўплаб топилган ва уларнинг X-XI асрларга оидлиги аниқланган [*Ильясова: 598*].

Косалар. Бу турдаги идиш намуналари 16 донадан иборат (18–33-расмлар). Косаларнинг конссимон (18–20, 26, 33-расмлар) ёки ярим шарсимон (21–24, 27-расмлар) шакллари бор. Уларнинг аксариятини таги ҳалқа шаклида кўтарилган (таг диаметри – 9 см (22-расм), 10,7 (23-расм) см), кенг оғизининг диаметри 19 см (29–31-расмлар), 21 см (19-расм), 22 см (24-расм), 24 см (32-расм), 26 см (20–21-расмлар), 27 см (18-расм), 29 см (25-расм), 33 см (26-расм) гачани ташкил қилади.

Косаларнинг бир гуруҳи зайтунрангдаги бўёқ билан баргли ўсимлик (гул) (18-расм), учбурчаксимон безаклар, тўқ жигаррангдаги ҳалқалар зайтун рангда “з” шаклида (19, 26, 33-расмлар) безаклар, палма баргли ўсимлик шаклидаги безаклар

(21-расм), қорамтир ва қизғиш рангда ўртасидан оғзига томон кенгайиб борган гул ўрами (буклет) шаклидаги безаклар берилган ҳамда араб ҳарфларида ёзув ёзилган. Улардан биридаги эпиграфик безакда ал-йумн (al-yumn – “اليمن”) деган ёзув бори (30-расм). Косаларнинг тайёрланиш техникаси, тузилиши, бўялиши каби жиҳатлари билан бир хил ўшашликдаги идишлар Тошкент воҳасидаги кўплаб археологик ёдгорликлардан жумладан, Тошкент (Бинкат) шаҳридан, Банокат-Шоҳрухиядан топилган ва улар X–XI-асрларга оидлиги аниқланган [Культура и искусство древнего Узбекистана: 182. № 715; Брусенко: 72–73. табл. 45:3; Ильясова: 93. № 63, 573. № 482; Normurodov: II ilova. 49:18-rasm.]. Айримлари (20, 21, 27-расмлар) айнан, X асрга оид палма барглилари ва араб ҳафдаги ёзувлилари билан бир хилди [Ильясова: 114. № 109]. Тўпгуллилари (22-расм) ва эпиграфик безакларининг бир қанчаси (30-расм) XI асрга оид идишлар билган бир хилда [Филанович; Ильясова: 296-313, 507-512]. Бу косалар ўз вазифасига кўра асосан суюқ таомларни солишга мўлжалланган. Косаларда нафақан тоам тарқатилган, балки улар дастурхонга кўрк ҳам бериб турган.

Пиёлалар. 1 дона пиёла синиғи бўлиб, бу пиёланинг тузилиши конуссимон, пастдан тепага кенгайган, таглиги ҳалқа шаклида кўтарилган (34-расм). Пиёлани юзасига зайтунрангдаги бўёқ ёрдамида ичига баргли гул ва гул ораларига қизил рангда бўяқли тасвир, сиртирнинг оғзидан пастига айланасига зайтун рангда “z” шаклидаги ва нуқта кўринишидаги безак берилган. Таги ва тагига яқин ерларидан ташқари ерлари оч сарғиш тиниқ сир берилган. Унинг бўйи – 4,4 см, оғиз диаметри – 13 см, таг диаметри – 4 см. Тайёрланиш техникаси, тузилиши бўялиши каби жиҳатли билан бир хил ўшашликдаги идишлар Тошкент воҳасидаги кўплаб археологик ёдгорликлардан жумладан, Тошкент шаҳридан, ва Банокат-Шоҳрухиядан кўплаб топилган ва улар XI асрга оидлиги аниқланган [Брусенко:

72–73. 47. табл. 34: 9, 2, табл. 39: 5, табл. 40: 4, 3; Ильясова: 93. № 63, 364. № 323, 365. № 324].

Юқоридагилар нафақат Тешиккўприктепа аҳолисининг X-XII асрлардаги тоамларни пишириш, суюқликларнинг ташиш, сақлаш, тарқатиш масалаларини, ошхонада, кундалик ва маросимларда сирланган ҳолда сирланмаган бежирим кулолчилик буюмларидан кенг фойдаланганликлари хусусида фикр юритишга асос бўлиб хизмат қилади. Идидишлардаги безаклар ўша даврдаги аҳолининг эстетик дунёқарашлари ҳақида тасаввур доираларни кенгайтиради.

Адабиётлар:

1. Normurodov D. Toshkent vohasining qadimgi va oʻrta asrlar davri moddiy madaniyati tarixi (mil. avv. XIII – milodiy XIII asrning boshlari). Toshkent. 2023.
2. Анарбаев А. Ахсикет – столица древней Ферганы. – Ташкент, 2013.
3. Брусенко Л. Г. Глазурованная керамика Чача IX–XII веков. Ташкент. 1986.
4. Буряков Ю. Ф. Генезис и этапы развития городской культуры Ташкентского оазиса. – Ташкент, 1982.
5. Древний Ташкент. – Ташкент, 1973.
6. Древности Ташкента. – Ташкент, 1976.
7. Ильясова С. Р., Ильясова Дж. Я., Имамбердыев Р. А., Исхакова Е. А. “Нет блага в богатстве...”. Глазурованная керамика Ташкентского оазиса IX–XII веков. Москва. 2016. 598 с.
8. Культура и искусство древнего Узбекистана: Каталог выставки. В 2-х кн. – Москва. 1991.
9. Филанович М. И. Ташкент: зарождение и развитие города и городской культуры. – Ташкент, 1983.
10. Буряков Ю. Ф., Қосимов М. Р., Ростовцев О. М. Тошкент областининг археологик ёдгорликлари. – Тошкент. 1975. 45-бет.



A



Б

1-расм. Сопол қозон. А) сиртини кўриниши; Б) ичини кўриниши.



A



Б

2-расм. Сопол қозон. А) сиртини кўриниши; Б) ичини кўриниши.

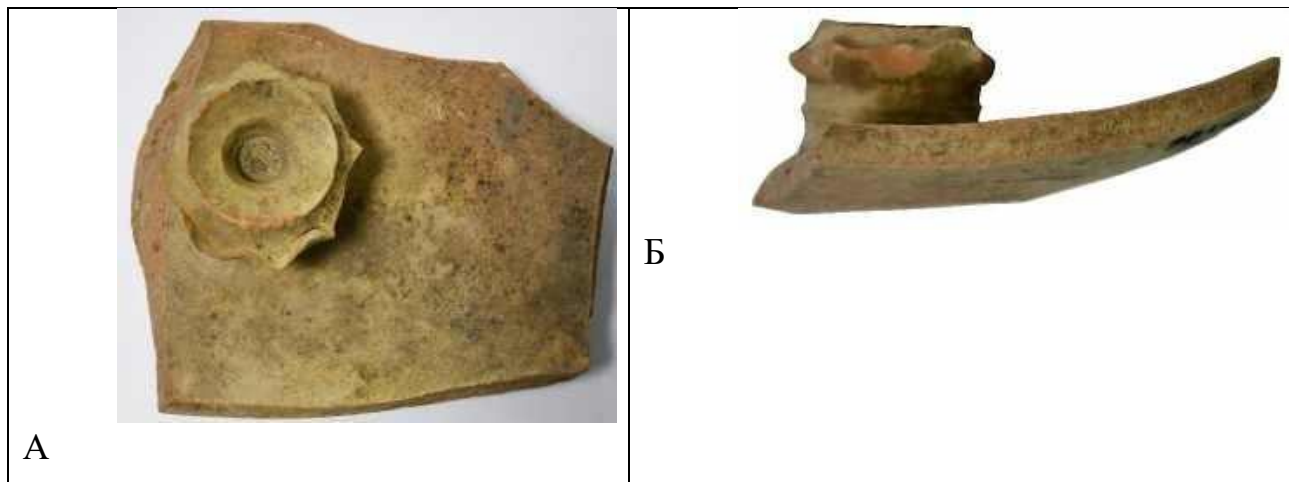


A

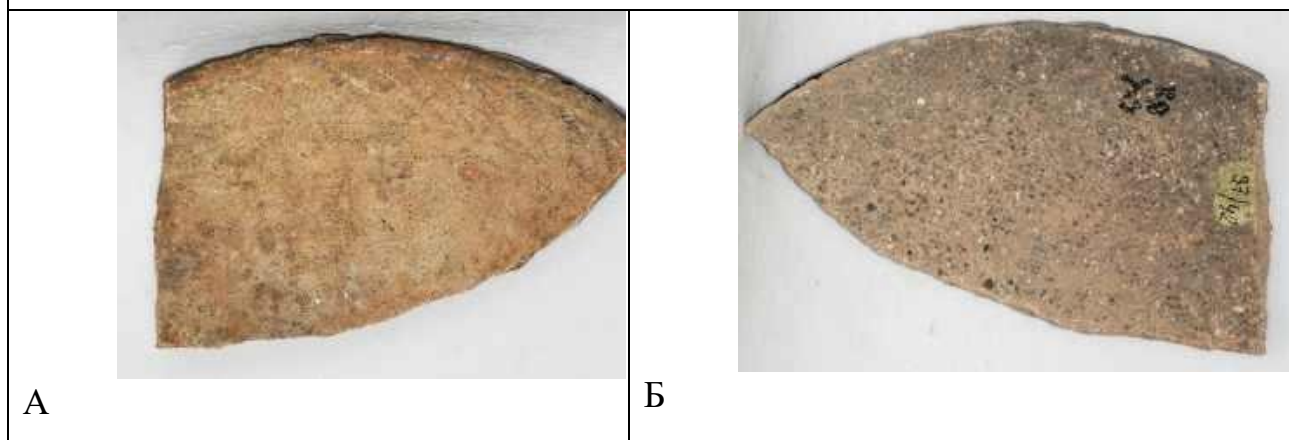


Б

3-расм. Сопил қозон. А) сиртини кўриниши; Б) ичини кўриниши.



4-расм. Сопол қоқоқ. А) устидан кўриниши; Б) ёнидан кўриниши.



5-расм. Сопол қоқоқ. А) устидан кўриниши; Б) остидан кўриниши.



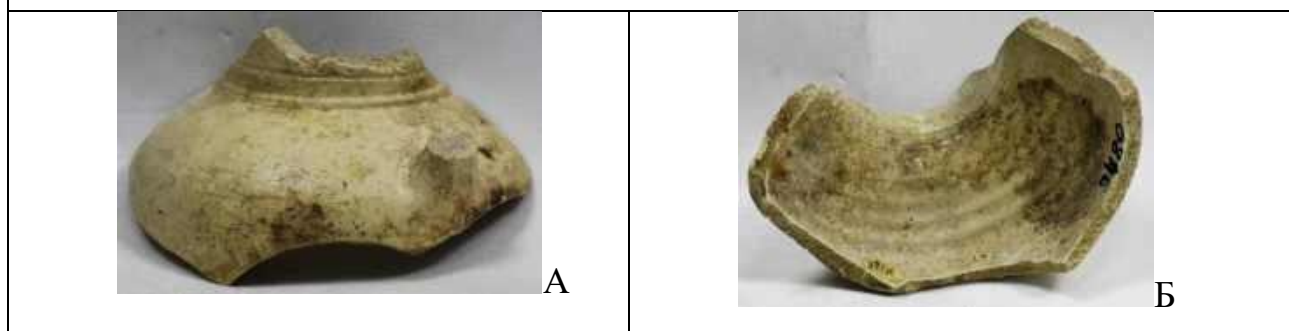
6-расм. Кўзанинг пастки қисми. А) ёнидан кўриниши; Б) остидан кўриниши.



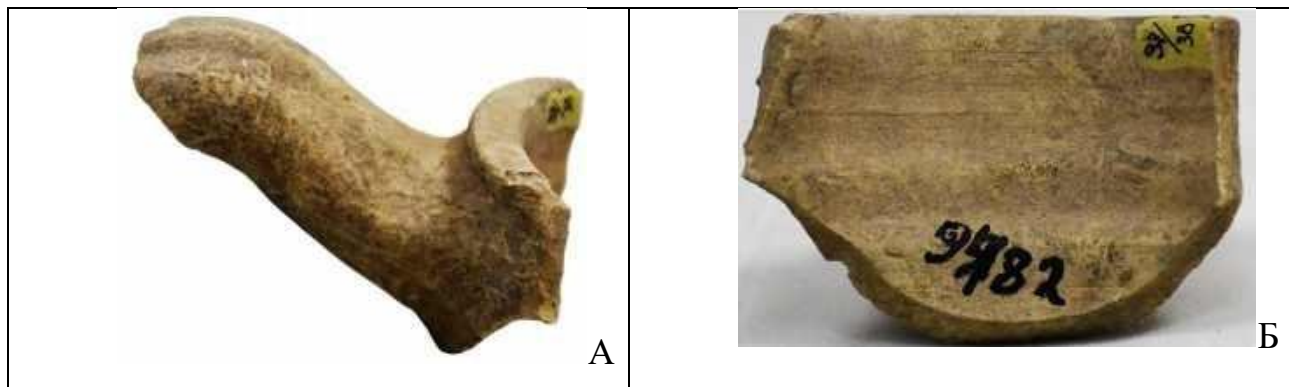
7-расм. Кўзанинг ён бўлаги. А) сиртини кўриниши; Б) ичини кўриниши.



8-расм. Кўзанинг бўлаги. А) сиртини кўриниши; Б) ичини кўриниши.



9-расм. Кўзанинг бўлаги. А) сиртини кўриниши; Б) ичини кўриниши.



10-расм. Кўзанинг бўлаги. А) сиртини кўриниши; Б) ичини кўриниши.



11-расм. Кўзанинг бўлаги. А) сиртини кўриниши; Б) ичини кўриниши.



12-расм. Кўзанинг бўлаги. А) сиртини кўриниши; Б) ичини кўриниши.



А



Б

13-расм. Кўзанинг бўлаги. А) сиртини кўриниши; Б) ичини кўриниши.



А



Б

14-расм. Сирли сопол тувак. А) сиртини кўриниши; Б) ичини кўриниши.

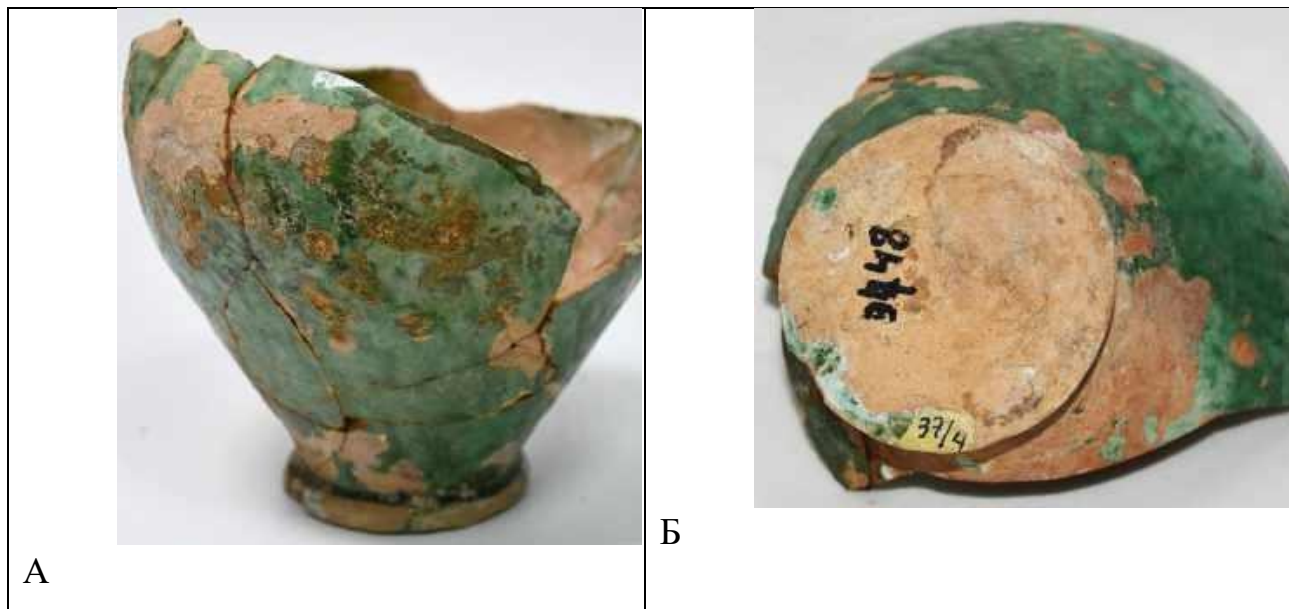


А

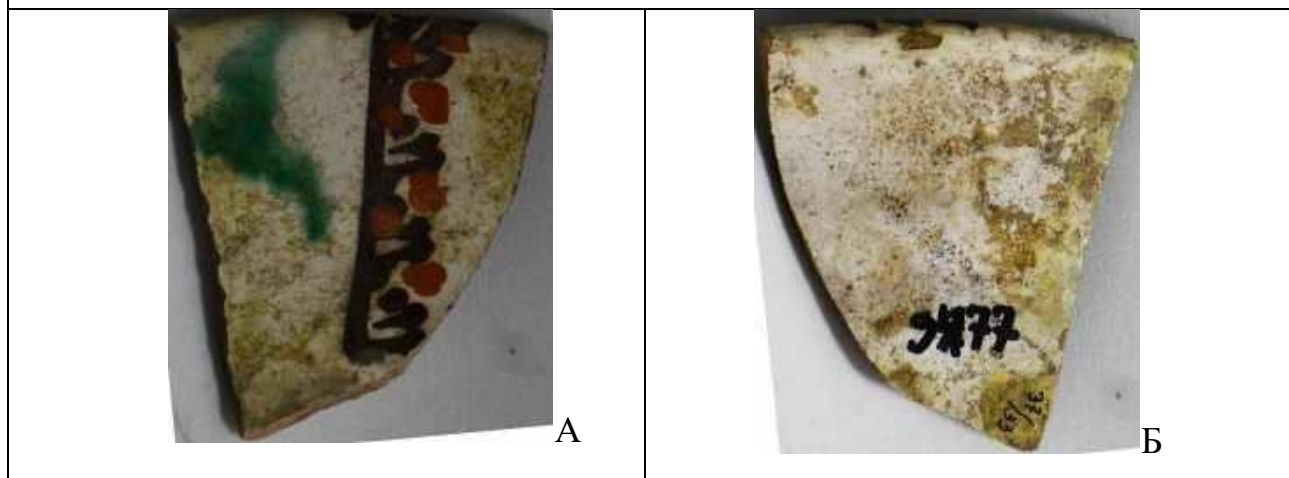


Б

15-расм. Сирли сопол тувак. А) сиртини кўриниши; Б) ичини кўриниши.



16-расм. Сирли сопол кўза. А) сиртини кўриниши; Б) тагининг кўриниши.



17-расм. Лаган бўлаги. А) ичини кўриниши; Б) сиртини кўриниши.



18-расм. Лаган бўлаги. А) ичини кўриниши; Б) сиртини кўриниши.



19-расм. Лаган бўлаги. А) ичини кўриниши; Б) сиртини кўриниши.



20-расм. Лаган бўлаги. А) ичини кўриниши; Б) сиртини кўриниши.



21-расм. Лаган бўлаги. А) ичини кўриниши; Б) сиртини кўриниши.



22-расм. Лаган бўлаги. А) ичини кўриниши; Б) сиртини кўриниши.



23-расм. Лаган бўлаги. А) ичини кўриниши; Б) сиртини кўриниши.



24-расм. Лаган бўлаги. А) ичини кўриниши; Б) сиртини кўриниши.



25-расм. Лаган бўлаги. А) ичини кўриниши; Б) сиртини кўриниши.



26-расм. Лаган бўлаги. А) ичини кўриниши; Б) сиртини кўриниши.



27-расм. Лаган бўлаги. А) ичини кўриниши; Б) сиртини кўриниши.



28-расм. Лаган бўлаги. А) ичини кўриниши; Б) сиртини кўриниши.



29-расм. Лаган бўлаги. А) ичини кўриниши; Б) сиртини кўриниши.



30-расм. Лаган бўлаги. А) ичини кўриниши; Б) сиртини кўриниши.



31-расм. Лаган бўлаги. А) ичини кўриниши; Б) сиртини кўриниши.



32-расм. Лаган бўлаги. А) ичини кўриниши; Б) сиртини кўриниши.



33-расм. Лаган бўлаги. А) ичини кўриниши; Б) сиртини кўриниши.



34-расм. Лаган бўлаги. А) ичини кўриниши; Б) сиртини кўриниши.

SOME REMARKS ON THE 10TH–12TH CENTURY DINING Crockery FROM TESHIKKOPRIKTEPA

Abstract: which is located in Tashkent city, it was found in archalogue heritage of Teshikkopriktepa, in 1962, it was given to The State Museum of History of Uzbekistan that is in 10th-12th century, it describes the glazed and unglazed types of pottery, and comments on the use of cauldrons for cooking, tuvak and kuza for transporting and storing liquids, and spit for deal out foods and products.

Keywords: Tashkent, Teshikkopriktepa, ceramics, cauldron, lid, pot, jug, cup, bowl, glaze, engobe.

НЕКОТОРЫЕ ЗАМЕЧАНИЯ О СТОЛОВЫХ ПОСУДАХ ТОШИККО- ПРИКТЕПЫ X-XII ВЕКА

Аннотация: статья посвящена керамическим сосудам X–XII веков из 37-й коллекции, которая была найдена на археологическом памятнике Тешиккуприктепа в городе Ташкенте и передана Государственному музею истории Узбекистана в 1962 году. В нем были представлены керамические изделия как глазурованного, так и неглазурованного типа, что отражало использование казанов в комплексе для приготовления блюд, горшков и кувшинов для транспортировки и хранения жидкостей, а также чаш (пиялушек) и плошек (касушек) для раздачи жидкостей, и блюд.

Ключевые слова: Ташкент, Тешиккоприктепа, керамика, казан (котёл), крышка, горшок, кувшин, чашка, чаша, глазурь, ангоб.